



**REN** 

# A ENERGIA EÓLICA EM PORTUGAL

2010

POTÊNCIA INSTALADA

Potência Eólica / Potência SEN			
	2010	2009	2008
[MW]			
SEN	17 909	16 650	14 861
Eólica	3 705	3 357	2 662
	21%	20%	18%

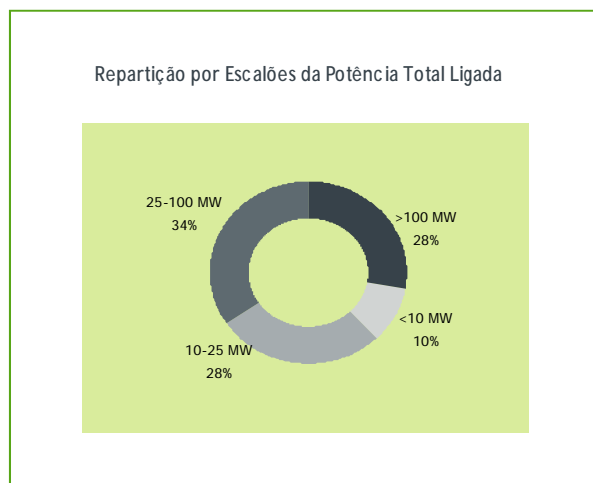
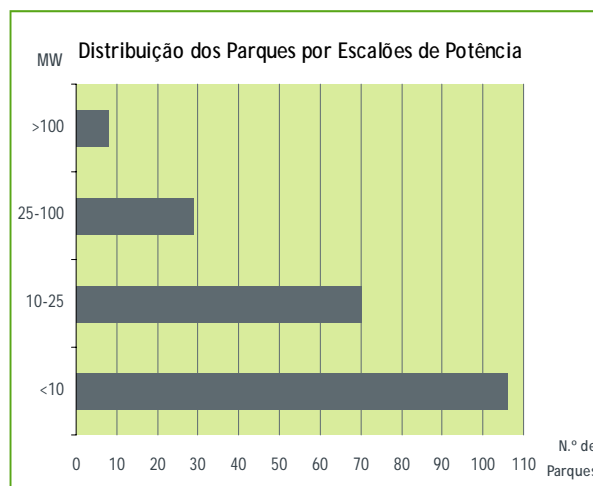
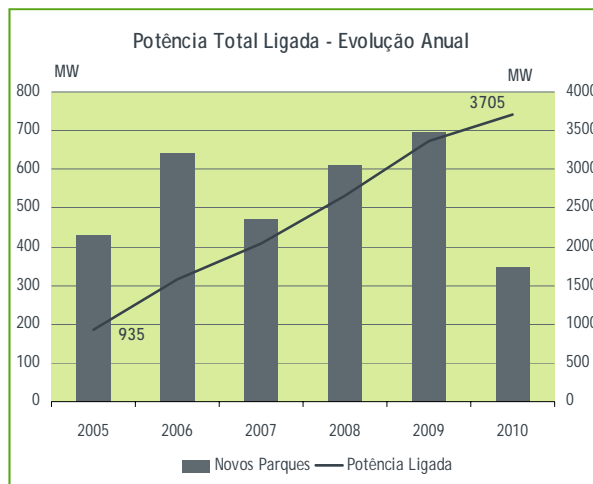
Em 2010 a potência eólica ligada à rede pública aumentou 348 MW, um ritmo de crescimento inferior ao que se tem verificado nos últimos anos. No final do ano a potência ligada fixou-se em 3705 MW, correspondentes a uma potência instalada de 4119 MVA.

Na zona norte concluíram-se os parques eólicos de Carreço-Outeiro II, Fonte de Mesa II, Lomba do Vale e Terra Fria. Na zona centro concluíram-se os parques de Alto Arganil e Serra da Boa Viagem e no Algarve o de Guerreiros. Durante este ano ampliaram-se ainda os parques de Penamacor e Tendais.

Em 2010 ligaram-se os primeiros aerogeradores dos parques do Alto da Coutada, Alto Douro, Beiras, Vale de Galegos e Alvaiázere, todos ainda em construção no final do ano.

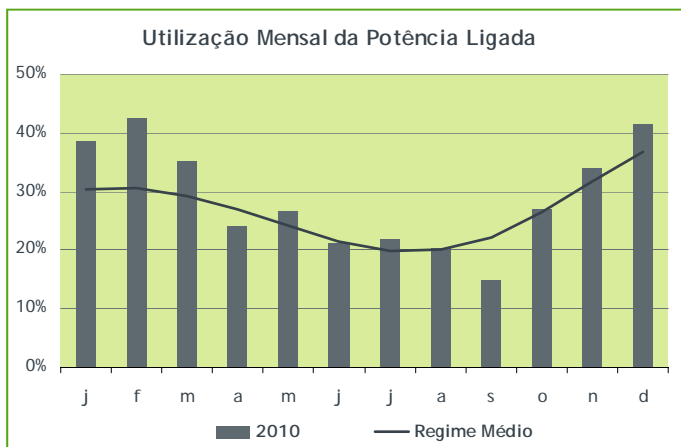
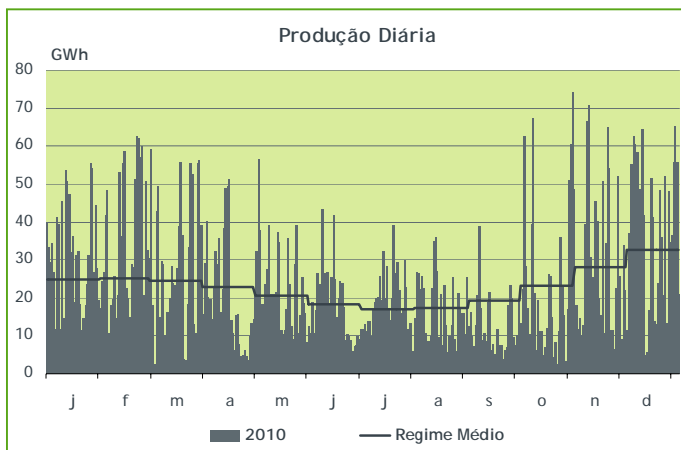
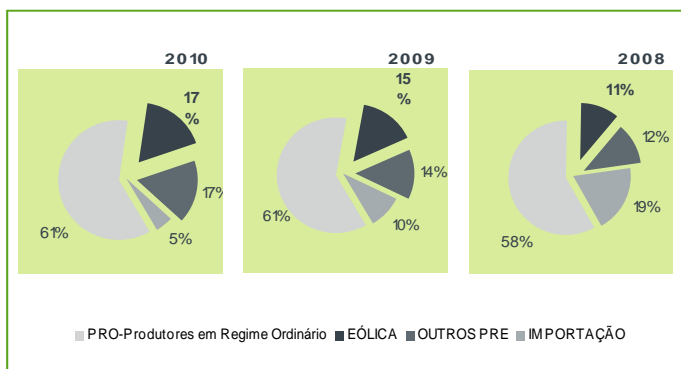
Da potência eólica ligada à rede pública 44% está ligada à Rede de Transporte e 56% à Rede de Distribuição. A potência eólica representava 21% da potência total ligada no Sistema Eléctrico Nacional, no final de 2010.

Neste ano, a potência eólica dos microgeradores ligados à rede pública aumentou cerca de 100 kW, tendo ultrapassado os 650 kW.



**PRODUÇÃO**

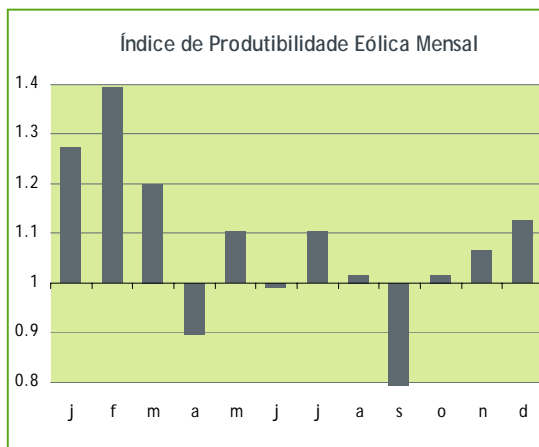
Produção Eólica / Consumo Total			
	2010	2009	2008
[GWh]			
Consumo SEN	52 203	49 873	50 595
Produção Eólica	9 024	7 493	5 695
	17%	15%	11%



Em 2010 o consumo de energia eléctrica recuperou da quebra verificada no ano anterior, crescendo 4,7% para 52,2 TWh, o valor anual mais elevado de sempre. As centrais eólicas abasteceram 17% deste consumo, o que corresponde a uma produção de 9,0 TWh. Esta produção representou face a 2009 um aumento de 20%.

A utilização da potência ligada nos parques eólicos situou-se este ano em 29%, correspondentes a um índice de produtividade de 1.08, estabelecido com base no regime médio observado no período 2001-2009. Este valor corresponde ao máximo histórico verificado no nosso sistema.

Verificaram-se produções particularmente elevadas no primeiro trimestre e em Dezembro, mês em a produção eólica ultrapassou 1 TWh. A maior utilização da potência ligada ocorreu em Fevereiro, tendo-se atingido 42,5%, correspondentes a um índice de produtividade de 1,39. Os menores valores foram verificados em Setembro, com uma utilização da potência ligada de 15% e um índice de produtividade de 0,67.



## UTILIZAÇÃO DA POTÊNCIA INSTALADA

Depois de em Março se terem ultrapassado pela primeira vez os 3000 MW de potência eólica instantânea, o máximo veio a verificar-se no dia 8 de Outubro às 15h15m com 3235 MW, 378 MW acima do máximo verificado em 2009. Esta potência correspondia a 89% da potência ligada à rede naquela data.

A máxima produção eólica diária ocorreu no dia 31 de Outubro, atingindo-se os 74 GWh. Este valor representou 61% do consumo nesse dia e passou a ser também, a maior participação eólica no consumo diário registada na rede nacional. No mesmo dia verificou-se a maior utilização global da potência eólica ligada à rede, com 82%, e ainda a maior quota instantânea de energia eólica, atingindo às 2h15m, 75% do consumo da rede.

